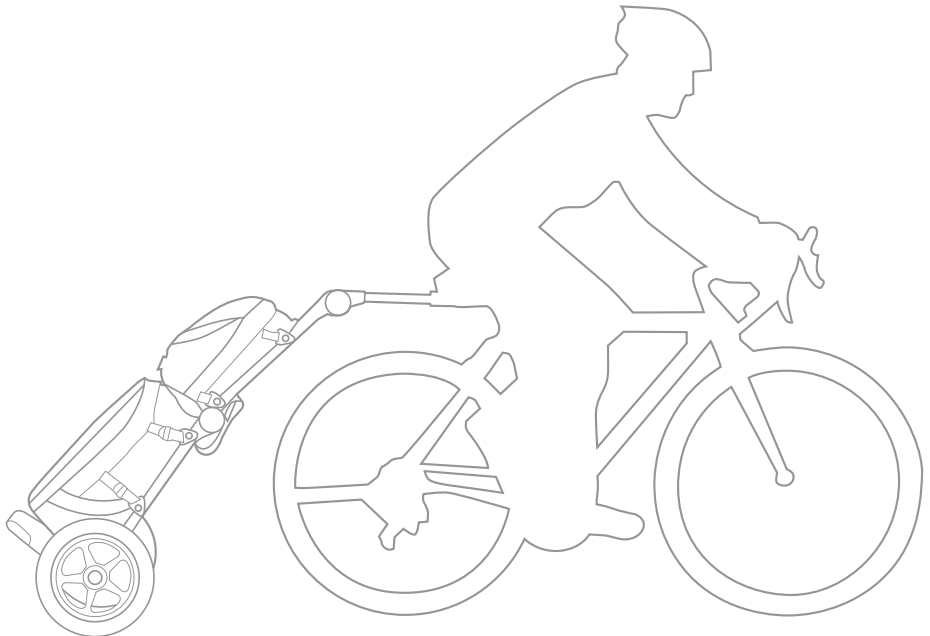




BURLEY®

Betriebsanleitung
& Sicherheitshinweise

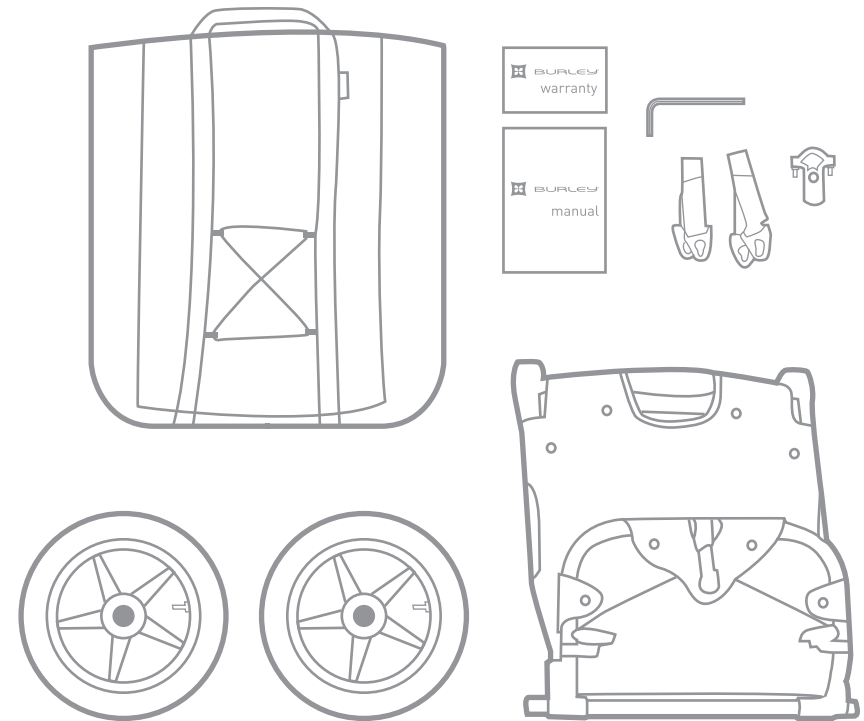
Travoy



INHALT

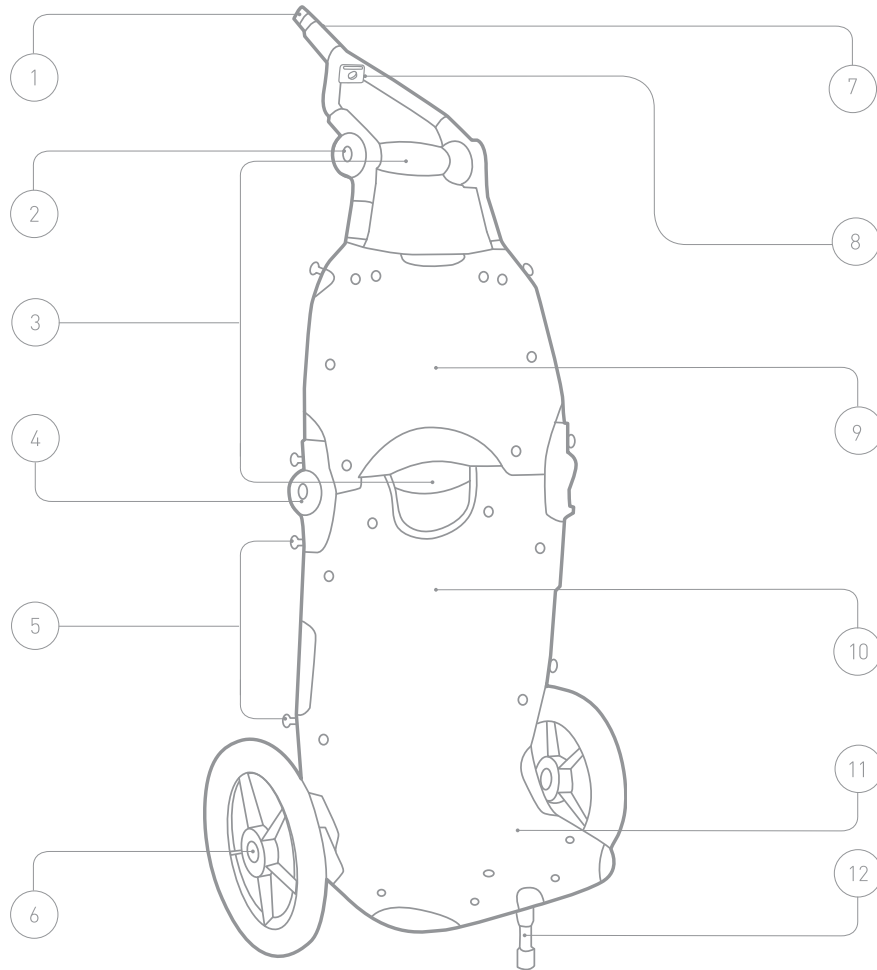
EINFÜHRUNG

1. LIEFERUMFANG	3
2. SCHAUBILD TRAVOY	4
3. TRAVOY AUFKLAPPEN	5
4. TRAVOY ZUSAMMENFALTEN	6
5. TRAVOY ANKUPPELN	7
6. TRAVOY BELADEN	8
7. SICHERHEITS-CHECKLISTEN	9
8. ZUSÄTZLICHE SICHERHEITSHINWEISE	10
9. TEILELISTE	11
10. GARANTIEBESTIMMUNGEN	12

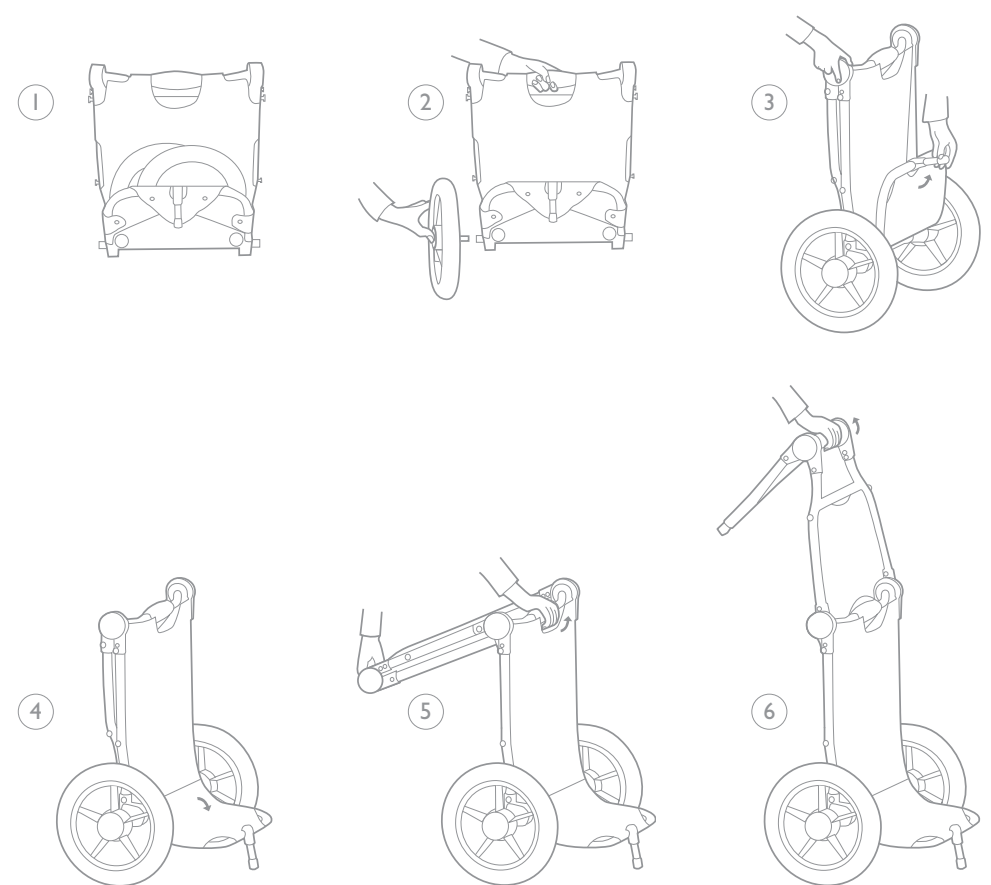


- (1) Transport-und Aufbewahrungstasche
- (1) Benutzerhandbuch
- (1) Garantieschein
- (1) Inbus 4 mm
- (2) Befestigungsgurte
- (1) Kupplung
- (2) Laufräder
- (1) Travoy-Anhänger

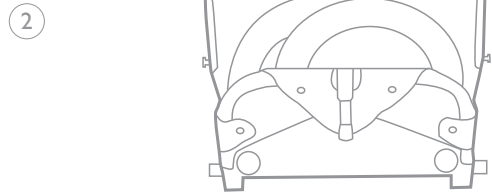
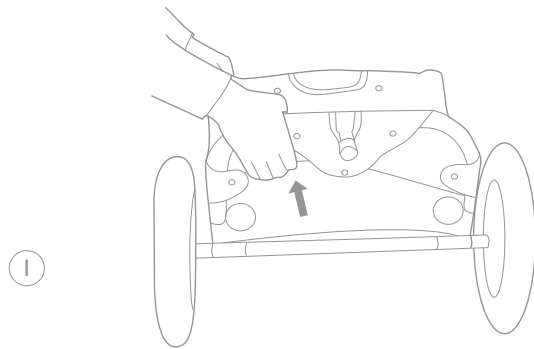
Zur Montage erforderliches Werkzeug:
4 mm Inbus (im Lieferumfang enthalten)



- | | |
|--|----------------------------|
| 1. Flexibler Anschlusszapfen | 7. Deichsel |
| 2. Drehgelenk, oben | 8. Lichtbefestigung |
| 3. Griff mit Drehgelenk | 9. Transportfläche, oben |
| 4. Drehgelenk, Mitte | 10. Transportfläche, unten |
| 5. Anbindungsknöpfe (für Taschen-system/Befestigungsgurte) | 11. Ladefläche |
| 6. Push-Button-Räder | 12. Klappständer |



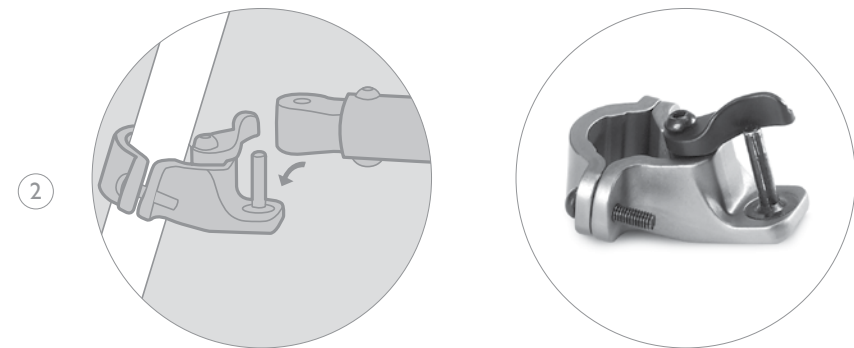
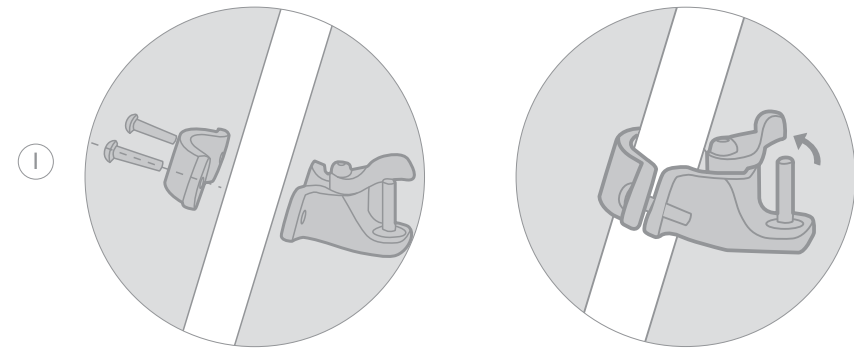
1. Nehmen Sie die Räder aus dem gefalteten Anhänger.
2. Drücken Sie mit dem Daumen auf den Gummiknopf („Push Button“) auf der Außenseite der Laufradnabe. Führen Sie die (Laufrad-)Achse bei gedrücktem Knopf bis zum Anschlag in die Hohlachse. Lassen Sie den Knopf vorsichtig los, um die (Laufrad-)Achse korrekt (in der Hohlachse) zu arretieren. Überprüfen Sie den sicheren Sitz des Laufrades durch kräftiges Rütteln/ festen Zug an der Felge/Nabe.
3. Klappen Sie den Ständer aus.
4. Klappen Sie die Ladefläche herunter.
5. Entfalten Sie den oberen Rahmenbereich durch Drehung des mittleren Drehgelenks in Pfeilrichtung (Gelenk rastet ein).
6. Verfahren Sie ebenso für den Deichselbereich durch Drehung des oberen Drehgelenks.



Führen Sie die unter Punkt 3 beschriebenen Schritte in umgekehrter Reihenfolge aus, um den Travoy wieder zusammenzufalten.

1. Zum Umklappen der Ladefläche ziehen Sie das Kabel, wie in der Zeichnung abgebildet, in Richtung des vorderen Rahmenrohrs und klappen die Fläche dann bei gezogenem Kabel um.
2. Nehmen Sie die Räder wie unter Punkt 2 beschrieben ab. Die Räder übereinander gelagert in der umgeklappten Ladefläche aufbewahren.

Zur Aufbewahrung Ihres Travoy können Sie die mitgelieferte Tasche verwenden.

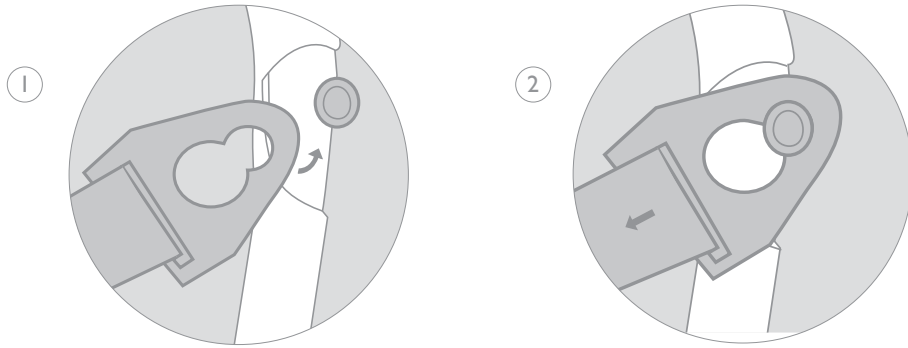


1. Befestigen Sie die Kupplung an der Sattelstütze Ihres Fahrrads mit Hilfe der zwei mitgelieferten M6 Inbusschrauben (Anzugsdrehmoment 5-6 Nm). Stellen Sie die Höhe so ein, dass sichergestellt wird, dass der Anhänger nicht die Reifen oder sonstige Fahrradteile wie Schutzblech oder Gepäckträger berührt.
2. Den Anschlusszapfen an der Deichsel durch eine Rechtsdrehung des Riegels auf den Kupplungsstift stecken. Die Verriegelung schließt automatisch, wenn der Anschlusszapfen richtig sitzt.

Um den Anhänger wieder abzukuppeln, drehen Sie die Verriegelung wieder zur Seite und heben den Zapfen aus dem Kupplungsstift. Halten Sie Ihr Fahrrad dabei aufrecht, damit der Zapfen leichter auf und vom Kupplungsstift rutschen kann.

HINWEIS

1. Die Travoy-Kupplung ist kompatibel mit Sattelstützen mit Durchmessern von 25–32 mm.
2. Die Verwendung von Carbon-Sattelstützen wird nicht empfohlen.
3. Wenn Ihre Beine seitlich an der Kupplung reiben sollten, senken Sie die Position der Kupplung.
4. Optional ist ein Adapter für die Kupplungsmontage am Gepäckträger erhältlich.



Die im Lieferumfang enthaltene Tasche dient gleichzeitig als Transportaufbewahrung mit Henkeln, wie auch als geräumige Einkaufstasche. Zur Beförderung sperriger Lasten sowie von Handgepäck (bis 27 kg) können die mitgelieferten Befestigungsgurte verwendet werden. Die Befestigung erfolgt schnell und sicher per Clip-System mit drehbaren Verschluss-Schnallen (Abb. 1+2). Anbindungsknöpfe sind beidseitig an der Außenseite des Rahmens angebracht (je 4 Positionen; vgl. Abb. Seite 2). Für noch mehr Vielseitigkeit, wählen Sie aus unserem umfangreichen Taschensystem. Abgenommen können alle Taschen mit einem universellen, verstellbaren Gurt über der Schulter getragen werden.

Befolgen Sie bitte unbedingt folgende Sicherheitshinweise beim Beladen Ihres Anhängers:

1. Überschreiten Sie keinesfalls die maximale Zuladung von 27 kg.
2. Die Zuladung im oberen Ladebereich (über dem mittleren Rahmenscharnier) beträgt maximal 9 kg.
3. Beim beladenen Anhänger sollte die Deichsellast mindestens 1 kg betragen, 3,6 kg jedoch nicht überschreiten.
4. Sichern Sie Ihre Ladung stets so, dass die Räder nicht berührt werden und keine losen Gegenstände herausfallen können.
5. Weil der Anhänger das Rücklicht des Zugfahrzeuges überdecken könnte, verwenden Sie bitte ein handelsübliches Batterierücklicht mit Clipbefestigung.

1. Der Travoy ist zur Beförderung von Personen nicht geeignet.

2. Stehen oder sitzen Sie nicht auf dem Anhänger.
3. Beachten Sie stets die Straßenverkehrsordnung und die entsprechenden Vorschriften über Beleuchtungseinrichtungen (an Fahrrädern).
4. Die ausreichende Sicherung von Gespann und Ladung liegt in der Verantwortung des Anwenders.
5. Eine zu hohe Zuladung, schlechte Straßenverhältnisse, ungenügende Eignung des Zugfahrzeuges sowie mangelnde Erfahrung des Anwenders können das Fahrverhalten des Gespanns negativ beeinflussen.
6. Der Fahrer hat unter Beachtung dieser Faktoren sowie unter Einhaltung der örtlichen Verkehrsvorschriften stets für eine angepasste Geschwindigkeit und vorausschauende Fahrweise zu sorgen.
7. Das Fahren in unwegsamem Gelände sowie bei zu hohen Geschwindigkeiten kann zu Schäden am Rahmen und an den Scharnieren des Anhängers führen.

VOR JEDEM GEBRAUCH ÜBERPRÜFEN

1. Sicherer und korrekter Sitz der Reifen?
2. Empfohlener Reifendruck zwischen 2.0 und 2.5 Bar.
3. Anhängerkupplung korrekt montiert?
4. Deichsel korrekt (am Kupplungsstift) gesichert?
5. Maximale Zuladungen von 9 kg im oberen Ladebereich und Gesamtzuladung von 27 kg sind nicht überschritten?
6. Ladung inkl. aller Riemen ist ausreichend gesichert?
7. Deichsellast beträgt mind. 1 kg, max. 3,6 kg / übersteigt aber nicht 3,6 kg beim beladenen Anhänger.
8. Zugfahrzeug in einwandfreiem Zustand und verfügt über ausreichende Bremsanlage?
9. Ausreichende Beleuchtung gewährleistet?

IM MONATSBANDSTAND

1. Deichsel, Kupplung, flexiblen Gummizapfen und Rahmen auf Schäden wie Risse oder lose Befestigungsteile überprüfen.
2. Prüfen Sie, ob alle Verschlüsse gesichert sind.
3. Reifen und Räder/Felgen auf Verschleiß und Risse überprüfen.

⚠️ WARNHINWEIS

Beschädigte oder fehlende Teile sind unverzüglich durch geeignete Neuteile zu ersetzen. Sämtliche erforderlichen Reparaturen dürfen ausschließlich von qualifiziertem Fachpersonal vorgenommen werden. Wenn Sie Fragen zu Ersatzteilen und/oder deren Montage haben, wenden Sie sich bitte grundsätzlich an Ihren Burley-Fachhändler. Nichtbeachtung dieses Warnhinweises kann zu Unfällen und schweren Verletzungen führen.



1. Überprüfen Sie, ob Ihr Fahrrad geeignet ist, einen Anhänger zu ziehen.
2. Kontrollieren Sie vor jedem Fahrtritt grundsätzlich den technischen Zustand Ihres Fahrrades (v.a. Bremsen, Lenkung, Reifen). Wenden Sie sich im Zweifel bitte an einen qualifizierten Fachhändler/Fahrradmechaniker.
3. Stellen Sie vor jedem Fahrtritt sicher, dass der Anhänger weder das Lenk- oder Bremsverhalten negativ beeinflusst.
4. Machen Sie sich schrittweise mit dem Fahrverhalten Ihres Gespanns vertraut.
5. Beachten Sie stets die jeweiligen Verkehrsvorschriften und sorgen Sie für eine vorausschauende Fahrweise.
6. Wir empfehlen die Verwendung eines Rückspiegels am Zugfahrrad.
7. Benutzen Sie wenn möglich gekennzeichnete Radwege.
8. Fahren Sie in der Dunkelheit nur mit adäquater, zulässiger Beleuchtung.
9. Tragen Sie dafür Sorge, dass die roten Reflektoren am Anhänger nicht durch die Zuladung verdeckt werden.
10. Vermeiden Sie das Überfahren von Bordsteinkanten, Schlaglöchern und anderen Hindernissen.
11. Vermeiden Sie plötzliche Richtungswechsel und Vollbremsungen. Diese könnten bei unangepassten Geschwindigkeiten zum Umkippen des Anhängers führen.

WARNHINWEIS

Das Radfahren (mit oder ohne Anhänger) ist allgemein mit gewissen Gefahren verbunden. Daher sind sämtliche Montageschritte, Bedienungsvorgaben, Sicherheits- und Warnhinweise in dieser Anleitung grundsätzlich vollständig und korrekt zu befolgen. Nichtbeachtung dieses Warnhinweises kann zu Unfällen und schweren Verletzungen führen.

Teilnr.	Beschreibung	Garantie
1	Kupplung	3 Jahre
2	Befestigungsgurte	5 Jahre
3	Transporttasche, Tote Bag	5 Jahre
4	Lauftrad Travoy, Push Button	3 Jahre
5	Reifen Travoy, 12.5"	–
6	Schlauch Travoy, 12.5"	–
7	Flexibler Anschlusszapfen, Set	3 Jahre
8	Anbindungsknöpfe inkl. Nieten	3 Jahre
9	Reparatur-Set Befestigung Bespannung (4 Nieten-Sets mit Unterlegscheiben)	3 Jahre
10	Kabel Reparatur Set, oberes/mittleres Drehgelenk	3 Jahre
11	Kabel Reparatur Set, Drehgelenk Ladefläche	3 Jahre
12	Lichtbefestigung,	3 Jahre

Hinweis: Die Positionen dieser Ersatzteile finden Sie im Schaubild auf Seite 4

Technische Daten

Gewicht (kg)	4.45
Zuladung (kg)	27.0
Offener Zustand L x B x H (cm)	58.0 x 42.0 x 109.0
Gefalteter Zustand L x B x H (cm)	46.0 x 52.0 x 20.0
Spurbreite	56.0
Laufräder	12.5" Kunststoff, luftbereift

Optionales Zubehör

Einkaufstaschen in verschiedenen Farben, Reisetaschen mit Laptopfach, Regenverdeck, Schultergurte (passend für alle Taschen), Zweitkupplung, Adapter für Kupplungsmontage am Gepäckträger etc...



Detaillierte Informationen zu Travoy-Zubehöroptionen und Ersatzteilen erhalten Sie von Ihrem Burley Fachhändler oder im Internet unter www.burley.de



Bei anerkannten Garantiefällen gewährt Burley ab Kaufdatum eine 2-jährige Garantie auf Planenteile sowie eine 5-jährige Garantie auf Kunststoffteile und tragende Anhängerteile. Dies bezieht sich ausschließlich auf Material- und Fertigungsfehler, die an vorschriftsmäßig genutzten und gewarteten Anhängern auftreten. Schadhafte Kinderfahrradanhänger müssen zusammen mit dem Original-Kaufbeleg bei einem Burley-Fachhändler zur Reparatur eingereicht werden. Diese Garantie gilt ausschließlich für den Erstbesitzer und ist nicht übertragbar.

Burley haftet in keinem Fall für Sach- oder Personenschäden durch unsachgemäße Montage, mutwillige Veränderung von Bauteilen sowie durch Nichtbeachtung von Warnhinweisen. Dies gilt auch im Falle unzureichender Wartung, Missbrauch, Übersetzungsfehlern, Unfällen sowie Beschädigungen durch UV-Strahlung, Korrosion durch Salzeinwirkung (Meer-/Streusalz) und/oder normalem Gebrauch oder Verschleiß. Von jeglicher Garantie ausgeschlossen sind Fahrradanhänger, die vermietet sowie für Wettbewerbszwecke oder gewerblich genutzt werden.

In Verbindung mit seinen Produkten übernimmt Burley keinerlei Haftung für Sach- oder Personenschäden. Auch anderweitige Personen sind in Verbindung mit Burley-Produkten von jeglicher Haftung ausgeschlossen. Zudem bestehen keinerlei mündliche Vereinbarungen oder Nebenabreden, die sich auf Inhalt oder Gültigkeit dieser Garantie auswirken. Durch diese Garantie haben Eigentümer gewisse gesetzlich geregelte Rechte. Dies kann je nach Land variieren.



BURLEY®

Burley Design • 4685 Cloudburst Way • Eugene, OR 97402
541.687.1644 • Fax 541.687.0436 • www.burley.com

Copyright ©2009 by Burley Design, LLC



Exklusiv-Vertrieb für Deutschland seit 1989
Blumenstraße 49-51 • D 71106 Magstadt
E-Mail: vertrieb@merida-centurion.com
www.burley.de • www.mcg-parts.de

Stand Drucklegung Januar 2011.
Änderungen vorbehalten.